

**FRASCO**



2025 | 2026

**CENTRIC FREE. Barrierefreie Spiegellösungen fürs Bad**

Planungsunterlage · Montageanleitung · Ausschreibungstexte · Preisliste

## FRASCO - 100 Jahre Made in Germany.



Herzlich Willkommen bei der Fraas Spiegel GmbH & Co. KG. Eine Qualitätsmanufaktur, die 1920 im fränkischen Rödental begann - unter dem Markennamen FRASCO - hochwertige Spiegellösungen und Badausstattungen zu fertigen und zu vertreiben. Dabei setzt das Unternehmen bis heute auf Manufakturqualität und hohe Flexibilität in Kombination mit modernster Technologie.

Je hochwertiger das Material ist, desto mehr Understatement sollte das Design zeigen. Genau dies ist das verbindende Element in unserer Gestaltungs-Philosophie. So ermöglichen wir es, Schönheit und Sinnlichkeit mit jedem Badbesuch erlebbar werden zu lassen - und einen ganz persönlichen Ruheort zu finden.

Unsere Kollektionen sind einzigartige Multiplikatoren für Ihr Wohlbefinden: Mit einem ausgereiften Feingefühl für Ästhetik und der routinierten Erfahrung von mehr als 100 Jahren bieten wir als Qualitätsmanufaktur hochwertig verarbeitete Produkte - und verwandeln Bäder in zeitlose Erlebnisräume.





## Inhalt

Allgemein	<ul style="list-style-type: none"> <li>• Planungsgrundlagen nach DIN 18040</li> <li>• Sichere Kita (Splitterschutz)</li> <li>• Materialauswahl</li> <li>• Befestigungstechnik</li> </ul>	06 08 09 09
Service	<b>Ausschreibungstexte und Montageanleitungen</b> <ul style="list-style-type: none"> <li>• Flächenspiegel mit Splitterschutzfolie</li> <li>• Schrägspiegel mit festem Winkel (9°)</li> <li>• Kippspiegel mit einstellbarer Neigung (0°-30°)</li> <li>• Spiegelleuchte</li> <li>• Kosmetikspiegel</li> </ul>	10 12 14 16 16
Produktübersicht	<b>CENTRIC FREE</b> <ul style="list-style-type: none"> <li>• Flächenspiegel mit Splitterschutzfolie</li> <li>• Schrägspiegel mit festem Winkel (9°)</li> <li>• Kippspiegel mit einstellbarer Neigung (0°-30°)</li> <li>• Spiegelleuchte</li> <li>• Kosmetikspiegel</li> </ul>	18 18 19 19 19
Service	<ul style="list-style-type: none"> <li>• Fotoübersicht</li> <li>• Pflege- und Reinigungshinweise / Fragen</li> <li>• Frasco - Produktwelt</li> <li>• Allgemeine Geschäfts-, Lieferungs- und Zahlungsbedingungen</li> </ul>	20 22 23 24

## Planungsgrundlagen nach DIN 18040

### DIN 18040, Teil 1 · Öffentlicher Bereich

Ziel dieser Norm ist die Barrierefreiheit baulicher Anlagen, damit sie für Menschen mit Behinderungen, alte Menschen und Personen mit Kleinkindern barrierefrei erreicht werden und ohne fremde Hilfe zweckentsprechend genutzt werden können. Die DIN 18040-1 beschränkt sich auf öffentlich zugängliche Gebäude, speziell auf die Teile des Gebäudes und der zugehörigen Außenanlagen, die für die Nutzung durch die Öffentlichkeit vorgesehen sind. Diese Anforderungen gelten insbesondere für Einrichtungen der Kultur und des Bildungswesens, Büro-, Verwaltungs- und Gerichtsgebäude, Verkaufs- und Gaststätten, Stellplätze, Garagen und Toilettenanlagen.

#### WASCHTISCH - ÖFFENTLICHER BEREICH

<b>Bewegungsfläche</b> vor dem Waschtisch	150 × 150 cm
<b>Montagehöhe</b> Oberkante Waschtisch	Höhe Vorderkante maximal 80 cm
<b>Spiegel</b>	Mind. 100 cm hoch. Anordnung über dem Waschtisch. Einsicht muss im Sitzen und Stehen möglich sein.
<b>Unterfahrbarkeit</b> Waschbecken	Unterfahrbarkeit von mindestens 55 cm. Kniefreiheit 67 cm, gemessen bis 30 cm hinter Vorderkante Waschtisch. Unterfahrbar in einer Breite von 90 cm.
<b>Unterfahrbarkeit</b> Handwaschbecken	Unterfahrbarkeit von mindestens 45 cm.
<b>Bedienelemente</b>	Müssen im Bereich des Waschtisches angeordnet sein.
<b>Kleiderhaken</b>	Sofern Kleiderhaken vorgesehen sind: In mindestens 2 Höhen, für sitzende und für stehende Personen.
<b>Einbauempfehlung</b>	Ablage mit durchgehender Haltestange. Für bequemes Festhalten im Stehen und beim Hinsetzen. Für sicheres Hochziehen aus sitzender Position.

#### WASCHTISCH - WOHNUNG ROLLSTUHLGERECHT

<b>Bewegungsfläche</b> vor dem Waschtisch	150 × 150 cm
<b>Montagehöhe</b> Oberkante Waschtisch	Höhe Vorderkante maximal 80 cm
<b>Spiegel</b>	Mindestens 100 cm hoch. Anordnung über dem Waschtisch. Einsicht muss im Sitzen und Stehen möglich sein.
<b>Unterfahrbarkeit</b>	Unterfahrbarkeit von mind. 55 cm. Kniefreiheit 67 cm, gemessen bis 30 cm hinter Vorderkante Waschtisch. Unterfahrbar in einer Breite von 90 cm

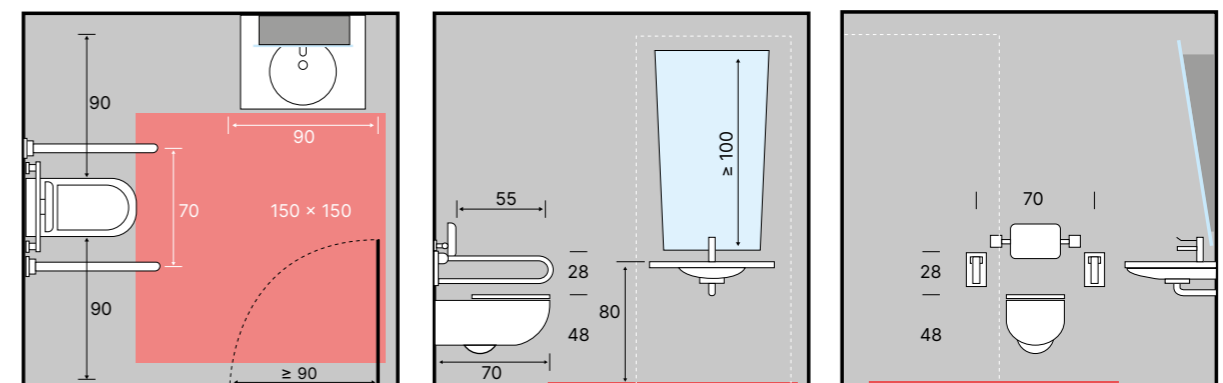
### DIN 18040, Teil 2 · Wohnung barrierefrei / Wohnung rollstuhlgerecht

Dieser Teil der Norm gilt für die barrierefreie Planung von Wohnungen, wobei unterschieden wird zwischen barrierefrei und uneingeschränkt mit dem Rollstuhl nutzbare Wohnungen (R). Dass Zugänglichkeit mehr bedeutet als rollstuhlgerechte Nutzung, wird durch die erweiterten Anforderungen im Hinblick auf sensorische und kognitive Einschränkungen dokumentiert. Neu ist auch die Pflicht der bauseitigen Nachrüstbarkeit im Sanitärbereich. Die Wände müssen für eine nachträgliche Montage von Griffen vorbereitet sein. Dies ist bereits in der Planungs- und Ausführungsphase zu berücksichtigen. Die Anpassungsfähigkeit an veränderte Bedürfnisse zeichnen „Barrierefreie Konzepte“ aus.

#### WASCHTISCH - WOHNUNG BARRIEREFREI

<b>Bewegungsfläche</b> vor dem Waschtisch	120 × 120 cm
<b>Montagehöhe</b> Oberkante Waschtisch	Individuell
<b>Spiegel</b>	Bei Bedarf. 100 cm hoch über dem Waschtisch.
<b>Unterfahrbarkeit</b>	Beinfreiheit erforderlich.
<b>Einbauempfehlung</b>	Ablage mit durchgehender Haltestange. Für bequemes Festhalten im Stehen und beim Hinsetzen. Für sicheres Hochziehen aus sitzender Position.

#### Badplanung nach DIN 18040



Maßangaben in cm

## Sichere Kita (Splitterschutz)

### Verglasungen mit Splitter-Schutzfolie

Bei nicht bruchsicheren Glasflächen lässt sich die Schutzwirkung gegen Verletzungsgefahren bei Glasbruch durch das Aufkleben von Splitterschutzfolien erhöhen. Dabei handelt es sich um selbstklebende, zähelastische, reißfeste und durchsichtige Folien, die nachträglich auf plane Glasflächen aufgeklebt werden können. Sie haben eine relativ geringe Kratzfestigkeit. In der Regel werden diese nur zur Nachrüstung von bestehenden Glasflächen eingesetzt.

Die Folien erzielen ihre Schutzwirkung durch das Binden der Glassplitter bei Bruch. Bei der Verwendung ist insbesondere auf ein fachgerechtes Verkleben - und zwar an der möglichen Berührungsseite, ggfs. beidseitig - zu achten. Bei Isoliergläsern muss die Folie möglicherweise auf beide Außenseiten geklebt werden. Die Eignung der verwendeten Splitterschutzfolie ist vom Hersteller durch ein Prüfzeugnis nach DIN EN 12600 nachzuweisen. **Bildverglasungen und Spiegel** in Aufenthaltsbereichen der Kinder müssen aus Sicherheitsglas oder bruchsicherem Material bestehen.

Normalglas ist zulässig, wenn z.B. Spiegel durch Waschbecken abgeschirmt werden, Spiegel großflächig mit der Wand oder einem Trägermaterial verklebt sind oder Verglasungen bzw. Spiegel mit Splitterschutzfolie beklebt sind.



## Materialauswahl



Unser Grundmaterial ist ein Qualitätsspiegel nach DIN EN 1036-1 aus europäischer Fertigung (Saint-Gobain). Dieser ist frei von giftigen Substanzen und hat keine Zusätze von Blei im Lack. Außerdem glänzt er im wahrsten Sinne des Wortes mit ausgezeichneten Nachhaltigkeitseigenschaften und hat aufgrund seiner geringen Korrosionsgefahr eine besonders lange Lebensdauer.

Das Aluminium, das wir für die Aufhängung und LED-Trägermaterialien verwenden, wird grundsätzlich zum Schutz vor Korrosion eloxiert. Wer sich nun fragt warum wir überhaupt Aluminium und kein Plastik oder Holz verwenden: Aluminium stellt durch seine sehr gute Wärmeleitfähigkeit das ideale Trägerelement für LEDs dar, denn diese geben die produzierte Wärme nicht nach vorne, sondern nach hinten ab. Unser eingesetztes Wärmemanagement sorgt somit für eine hohe Langlebigkeit der LEDs.

### Befestigungstechnik

Wir bieten verschiedene Montagemöglichkeiten an. Unsere Kosmetikspiegel werden staub- und zerstörungsfrei geklebt. Die Flächen- und Kippspiegel mit Dübeln und Schrauben sicher befestigt und zusätzlich über eine Druckknopf Befestigung gesichert. Bei größeren Spiegeln wird alternativ eine Aufhängeschiene eingesetzt um eine optimale Stabilität und Sicherheit zu erreichen.

## Ausschreibungstext - Flächenspiegel mit Splitterschutzfolie



### Beschreibung

- Spiegelglas: 4 mm starkes, hochwertiges Floatglas
- Kantenbearbeitung: rundum polierter Kantenschliff (Kantenschliff C), verletzungssicher
- Splitterschutz: Rückseitig vollflächig mit Splitterschutzfolie gemäß DIN 52337 bzw. EN 12600 versehen
- Befestigung: 2-Punkt-Aufhängung zur verdeckten Wandmontage zusätzlich mit Druckknopfbefestigung zur Diebstahlsicherung und sicheren Positionierung
- Maße: [bitte Maße eintragen, z. B. B 600 x H 1000 in mm]
- Lieferung mit einem Leuchtkörper möglich

### Anforderungen

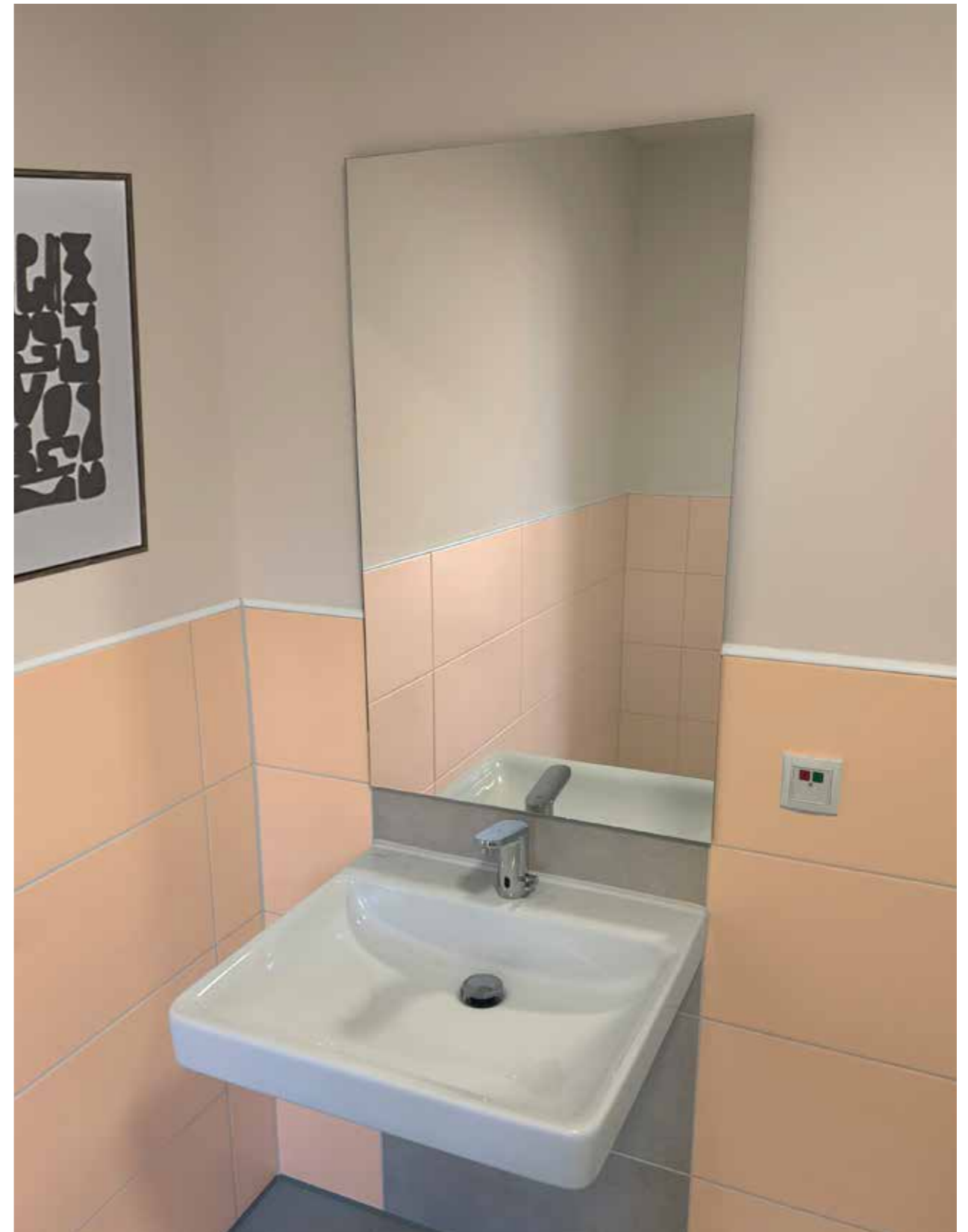
- Der Spiegel muss den sicherheitstechnischen Anforderungen für öffentliche bzw. halböffentliche Bereiche entsprechen
- Montage gemäß geltender Unfallverhütungsvorschriften (UVV)
- Die Spiegel ist geeignet für den Einsatz in barrierefreien bzw. öffentlich zugänglichen Sanitärräumen gemäß DIN 18040.
- Personen müssen sich im Sitzen und Stehen sehen können

### Einsatzbereiche

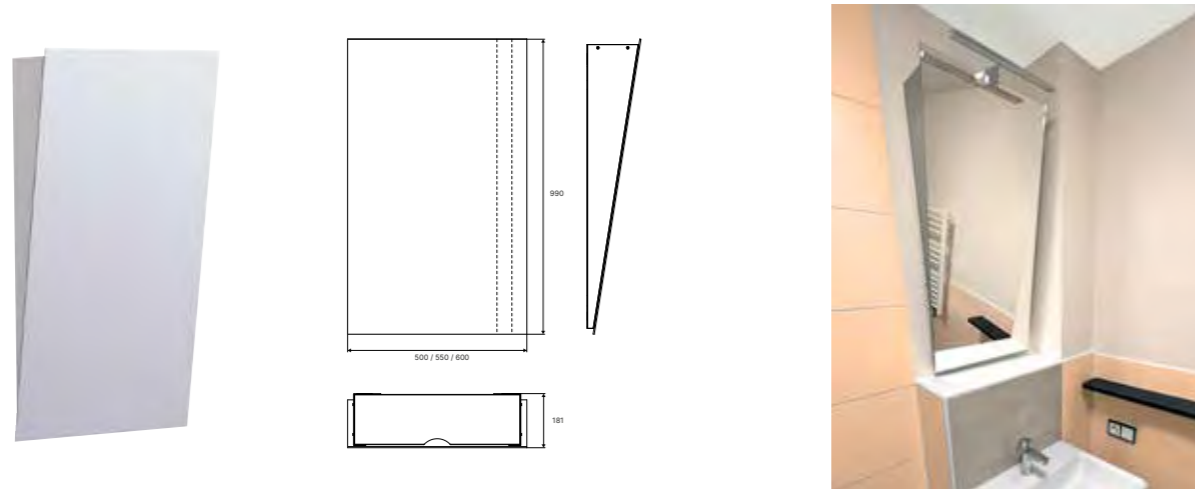
- geeignet für den Einsatz in privaten Badezimmern, barrierefreien Sanitäranlagen, Pflegeheimen, Seniorenresidenzen, Reha-Einrichtungen und anderen betreuten Wohnformen, Schulen und Kindergärten

### Größen:

- |                  |                |                |
|------------------|----------------|----------------|
| • 500 × 1.000 mm | 500 × 1.100 mm | 500 × 1.200 mm |
| 550 × 1.000 mm   | 550 × 1.100 mm | 550 × 1.200 mm |
| 600 × 1.000 mm   | 600 × 1.100 mm | 600 × 1.200 mm |



## Ausschreibungstext - Schrägspiegel mit 9° Neigung Splitterschutzfolie und Edelstahlgehäuse



### Beschreibung

- Schrägspiegel für den Einsatz im Seniorenbereich, in privaten Haushalten sowie in Pflege- und Betreuungseinrichtungen. Die Spiegel sind speziell für eine sichere und langlebige Nutzung konzipiert. Unterstützen Pflegepersonal und Nutzer enorm.

### Ausführung

- Spiegel mit poliertem Kantenschliff 4mm Stärke
- Splitterschutzfolie zur Erhöhung der Sicherheit bei Glasbruch
- Gehäuse aus rostfreiem Edelstahl (V2A), pflegeleicht, hygienisch
- Unsichtbare 2-Punkt-Wandbefestigung für eine elegante Optik
- Inklusive zusätzlicher Klettsicherung zur Stabilisierung und Diebstahlsicherung
- Schrägstellung zur optimalen Sicht aussitzender Position
- Kabeldurchführungslöcher für lieferbare Leuchtkörper vorhanden

### Anforderungen

- Der Spiegel muss den sicherheitstechnischen Anforderungen für öffentliche bzw. halböffentliche Bereiche entsprechen
- Montage gemäß geltender Unfallverhütungsvorschriften (UVV)
- Die Spiegel ist geeignet für den Einsatz in barrierefreien bzw. öffentlich zugänglichen Sanitärräumen gemäß DIN 18040.
- Personen müssen sich im Sitzen und Stehen sehen können

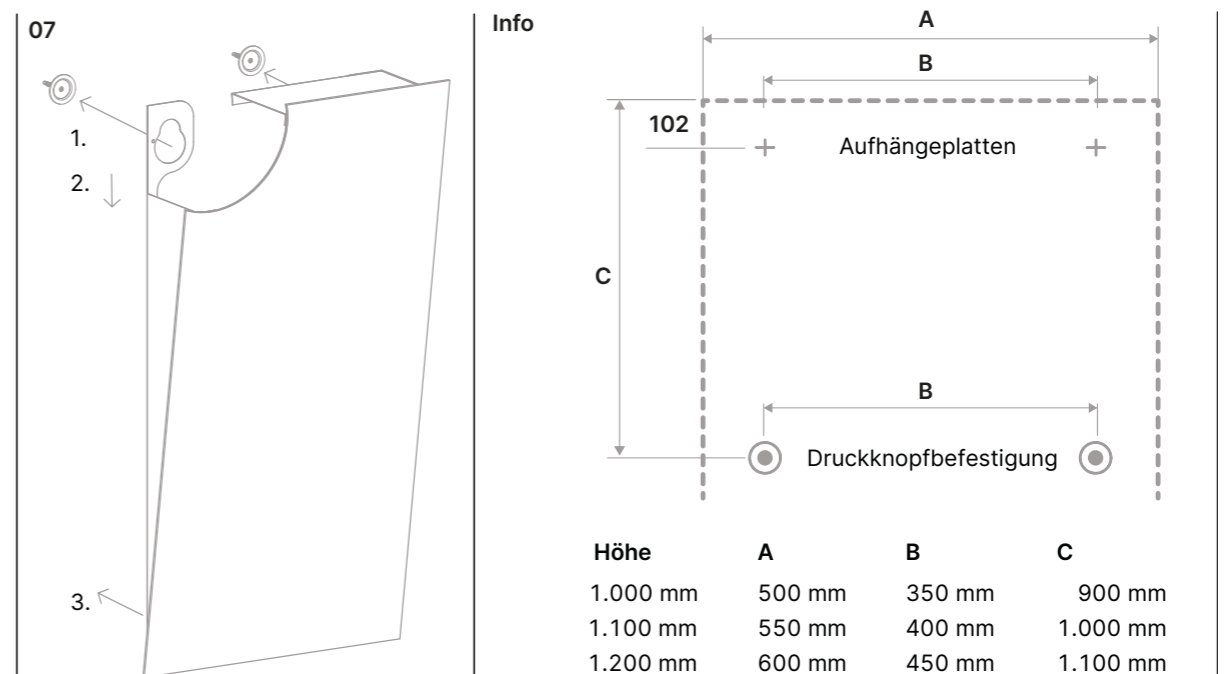
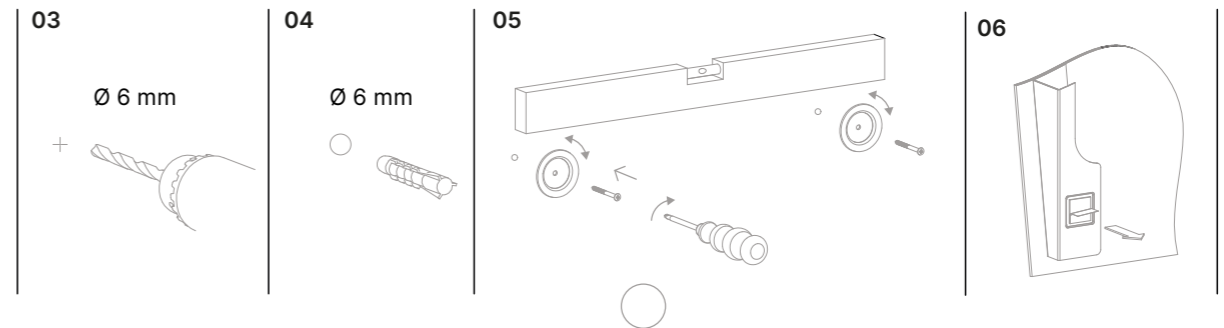
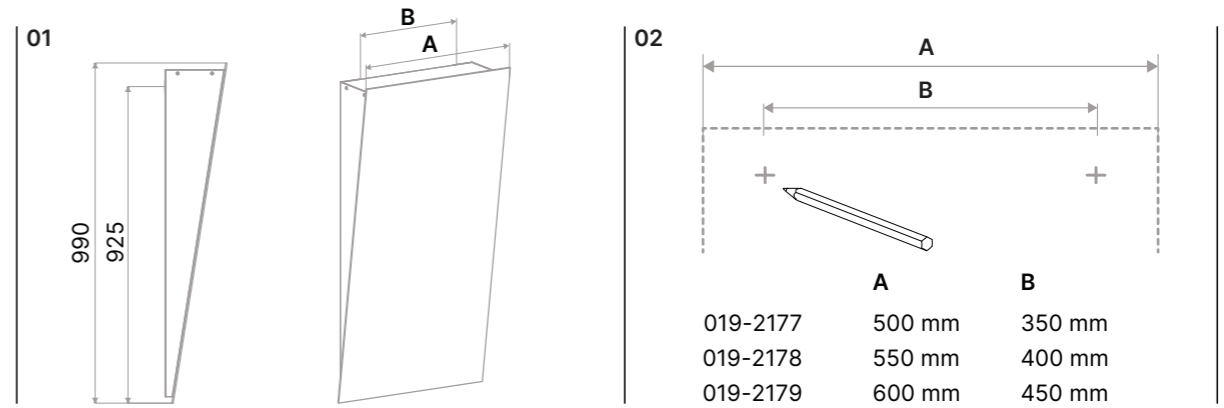
### Einsatzbereiche

- geeignet für den Einsatz in privaten Badezimmern, barrierefreien Sanitäranlagen, Pflegeheimen, Seniorenresidenzen, Reha-Einrichtungen und anderen betreuten Wohnformen, Schulen und Kindergärten

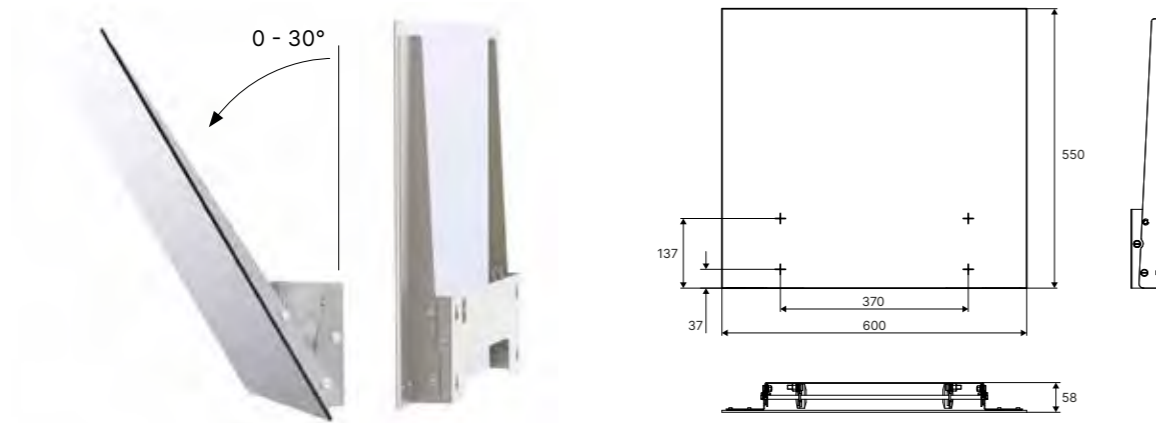
### Größen:

- |                  |                |                |
|------------------|----------------|----------------|
| • 500 × 1.000 mm | 500 × 1.100 mm | 500 × 1.200 mm |
| 550 × 1.000 mm   | 550 × 1.100 mm | 550 × 1.200 mm |
| 600 × 1.000 mm   | 600 × 1.100 mm | 600 × 1.200 mm |

## Montageanleitung



## Ausschreibungstext - Stufenlos von 0° bis 30° einstellbarer Kippspiegel mit Splitterschutzfolie und Edelstahlgehäuse



### Beschreibung

- Gehäuse aus robustem, korrosionsbeständigem Edelstahl
- Verstellbarkeit: Spiegel neigbar für individuelle Anpassung (0°-30°)
- Bremstechnik: Mit neu entwickelter, justierbarer Bremstechnik zur stufenlosen Einstellung der Kippfunktion
- Montage: Bewegungsgriff wahlweise rechts oder links am Gehäuse montierbar
- Varianten: Erhältlich mit oder ohne Bewegungsgriff
- Maße: B 600 x H 550 in mm, Stärke 4 mm
- incl. 4 Punktbefestigung, unsichtbar
- Lieferung mit einem Leuchtkörper möglich

### Hinweis

- Der Kippspiegel ist geeignet für den Einsatz in barrierefreien bzw. öffentlich zugänglichen Sanitärräumen gemäß DIN 18040.
- Personen müssen sich im Sitzen und Stehen sehen können

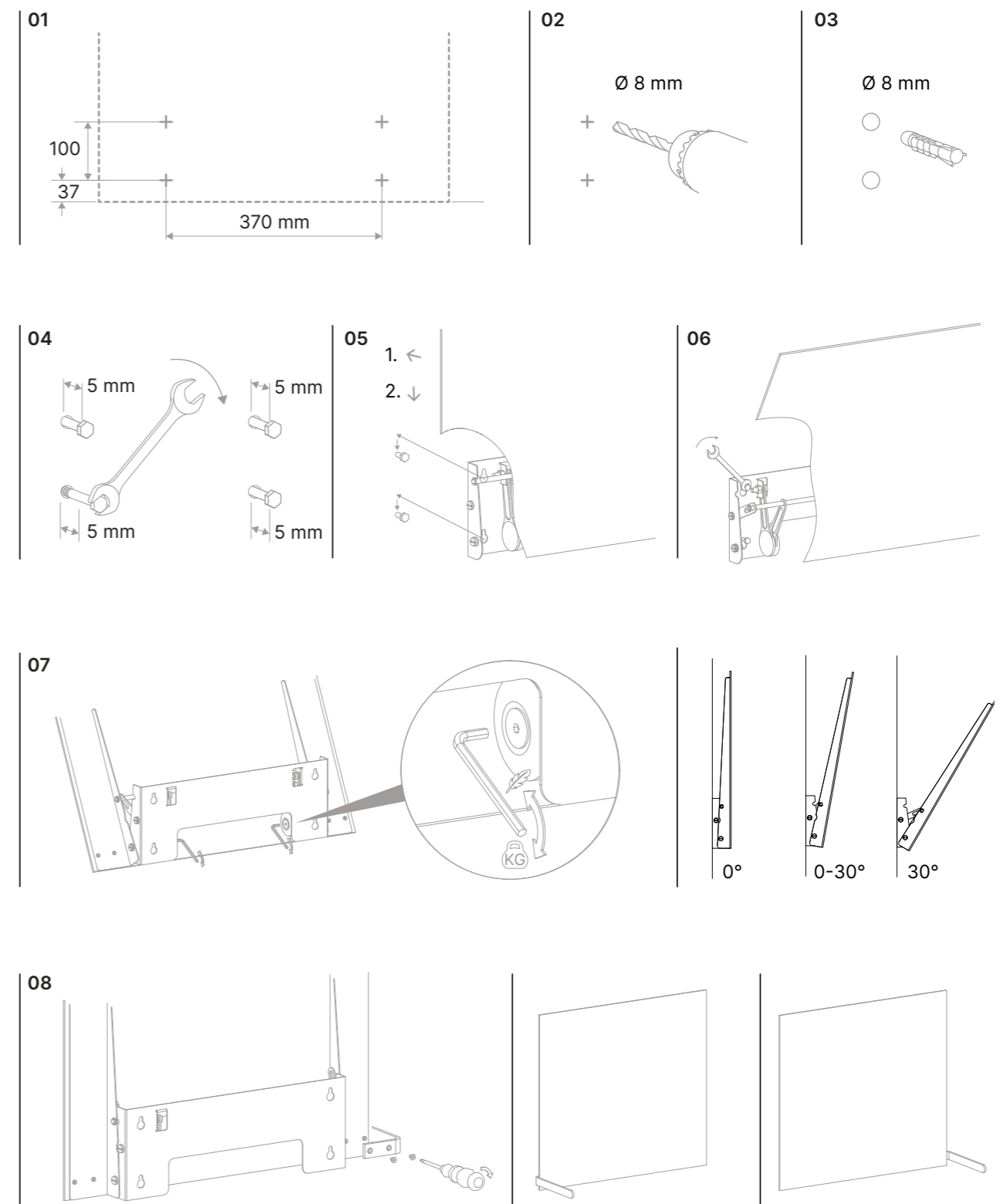
### Einsatzbereiche

- geeignet für den Einsatz in privaten Badezimmern, barrierefreien Sanitäranlagen, Pflegeheimen, Seniorenresidenzen, Reha-Einrichtungen und anderen betreuten Wohnformen, Schulen und Kindergärten.

Größe: • 600 × 550 mm

Option: • Bewegungsgriff

## Montageanleitung



## Ausschreibungstexte

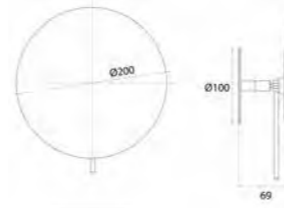


Beschreibung

- LED-Klemmleuchte für Montage an Flächen-, Schräg- und Kippspiegel, chrom
- Lichtfarbe: 3.000 Kelvin
- 400 × 20 × 133 mm (BxHxT)
- Klebepad für sichere Montage, Klemmbereich: 4-8 mm

Einsatzbereiche

- geeignet für den Einsatz in privaten Badezimmern, barrierefreien Sanitäranlagen, Pflegeheimen, Seniorenresidenzen, Reha-Einrichtungen und anderen betreuten Wohnformen, Schulen und Kindergärten.

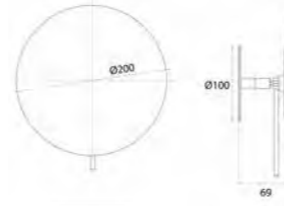


Beschreibung

- Runder Kosmetikspiegel mit Griff für Klebmontage, Ø 200 mm
- Spiegelglas mit 3-facher Vergrößerung
- Randlos, mit verstellbarer Spiegelfläche
- Lieferung mit Befestigungsmaterial (Klebe-pad)
- für Montage an Flächen-, Schräg- und Kippspiegel

Einsatzbereiche

- geeignet für den Einsatz in privaten Badezimmern, barrierefreien Sanitäranlagen, Pflegeheimen, Seniorenresidenzen, Reha-Einrichtungen und anderen betreuten Wohnformen, Schulen und Kindergärten.

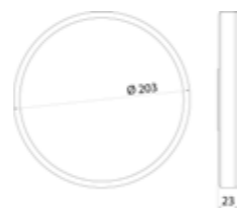


Beschreibung

- Runder Kosmetikspiegel für Klebmontage, Ø 203 mm
- Spiegelglas mit 3-facher Vergrößerung
- Metalleinfassung der Spiegelfläche in chrom
- Lieferung mit Befestigungsmaterial (Klebe-pad)
- für Montage an Flächen-, Schräg- und Kippspiegel

Einsatzbereiche

- geeignet für den Einsatz in privaten Badezimmern, barrierefreien Sanitäranlagen, Pflegeheimen, Seniorenresidenzen, Reha-Einrichtungen und anderen betreuten Wohnformen, Schulen und Kindergärten.



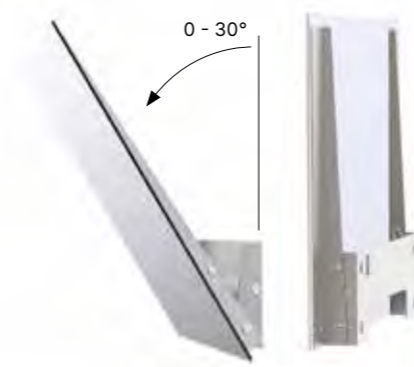
## CENTRIC FREE. Produktübersicht



### Flächenspiegel mit Splitterschutzfolie

Eigenschaften:	Sicherheitsglas mit rückseitiger Splitterschutzfolie zur Minimierung von Verletzungsrisiken.
Material:	Hochwertiges, 4 mm starkes Spiegelglas mit selbstklebender Sicherheitsfolie
Montage	Wandmontage mit verdeckter Befestigung, inkl. Befestigungsmaterial und Druckknopfbefestigung
Einsatzbereiche	Barrierefreie Sanitärräume, Kliniken, Pflegeheime und öffentliche Einrichtungen

500 × 1000 mm	8396 050 00	169,00 €
550 × 1000 mm	8396 050 01	179,00 €
600 × 1000 mm	8396 050 02	189,00 €
500 × 1100 mm	8396 050 03	179,00 €
550 × 1100 mm	8396 050 04	189,00 €
600 × 1100 mm	8396 050 05	199,00 €
500 × 1200 mm	8396 050 06	199,00 €
550 × 1200 mm	8396 050 07	209,00 €
600 × 1200 mm	8396 050 08	219,00 €



### Kippspiegel mit stufenlos verstellbarer Neigung (0-30°) und Splitterschutzfolie. Inkl. Befestigungsmaterial.

Die ideale Montagehöhe des Kippspiegels im Bad oder in öffentlichen Bereichen liegt bei Unterkante 115 bis 125 cm über dem Boden. Für rollstuhlgerechte Badezimmer kann die Unterkante des Spiegel auf 100 cm Höhe montiert werden.

Einsatzbereiche: geeignet für den Einsatz in privaten Badezimmern, in barrierefreien Sanitäranlagen, in Pflegeheimen, Seniorenresidenzen, Rehabilitations-Einrichtungen sowie anderen betreuten Wohnformen, Schulen und Kindergärten.

Besonderheit: Optionaler Handbügel zur Verstellung der Neigung.

600 × 550 mm	019-2510	459,00 €
Handbügel	019-2331	29,00 €



### Schrägspiegel mit 9° Neigung und Splitterschutzfolie

inkl. Befestigungsmaterial

Dieser speziell entwickelte Schrägspiegel ermöglicht eine perfekte Sicht, ohne sich tief bücken oder den Kopf stark neigen zu müssen. Besonders geeignet für den Einsatz in Badezimmern, über Waschtischen oder anderen Bereichen, wo eine ergonomische Haltung wichtig ist.

Ergonomisches Design, einfache und schnelle Montage, hochwertige Materialauswahl (langlebig und pflegeleicht), optimale Unterstützung für das Pflegepersonal, Zeit- und Kostenersparnis.

Der Schrägspiegel ist die ideale Unterstützung für Senioren und Menschen mit eingeschränkter Beweglichkeit.

500 × 1.000 mm	019-2177	419,00 €
550 × 1.000 mm	019-2178	439,00 €
600 × 1.000 mm	019-2179	459,00 €



### Spiegelleuchte

LED-Klemmleuchte, chrom, 3.000 Kelvin, Tiefe: 133 mm für Montage an Flächen-, Schräg- und Kippspiegel

400 × 20 mm	019-1539	000,00 €
-------------	----------	----------

### Kosmetikspiegel

Klebmontage, rund, Vergrößerung: 3-fach für Montage an Flächen-, Schräg- und Kippspiegel

Ø 203 mm	8369 011 01	59,00 €
----------	-------------	---------

### Kosmetikspiegel

Klebmontage, rund, Vergrößerung: 3-fach für Montage an Flächen-, Schräg- und Kippspiegel

Ø 200 mm	8369 011 02	79,00 €
----------	-------------	---------

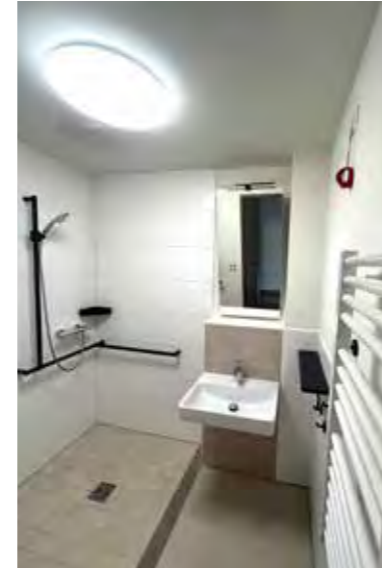
## Service



**Bild 01**  
Schrägspiegel mit Leuchte  
über Vorwandinstallation



**Bild 02**  
Seitenansicht Schrägspiegel  
9 Grad Stellung



**Bild 03**  
Gesamtansicht Bad mit  
Schrägspiegel



**Bild 07**  
Rückseitige Montageplatten der  
Flächenspiegel



**Bild 08**  
Befestigungsmaterial  
der Schrägspiegel



**Bild 04**  
Rückseite Schrägspiegel mit  
Kabelführung und Aufhängung



**Bild 05**  
Flächenspiegel mit  
Splitterschutz (Frontansicht)



**Bild 06**  
Flächenspiegel mit  
Splitterschutz (seitlich)



**Bild 09**  
Kosmetikspiegel mit Griff und  
verstellbarer Spiegelfläche



**Bild 10**  
Kosmetikspiegel mit  
Klebemontage

## Service



## Pflege- und Reinigungshinweise

Leichte Verschmutzungen wie Staub oder Wasserspritzer einfach mit einem weichen, trockenen Tuch entfernen. Bei größeren Verschmutzungen empfehlen wir eine Feuchtreinigung mit lauwarmen Wasser und einem weichen, trockenen Tuch durchzuführen. Achten Sie darauf, alle Spiegelkanten mit einem Tuch trocken zu halten. Ungeeignete Reinigungsmittel sind Glasreiniger, WC- und Badreiniger, Essigreiniger, Salmiakgeist, scharfe Entkalker, Microfasertücher und scheuernde Schwämme.

## Haben Sie noch Fragen?

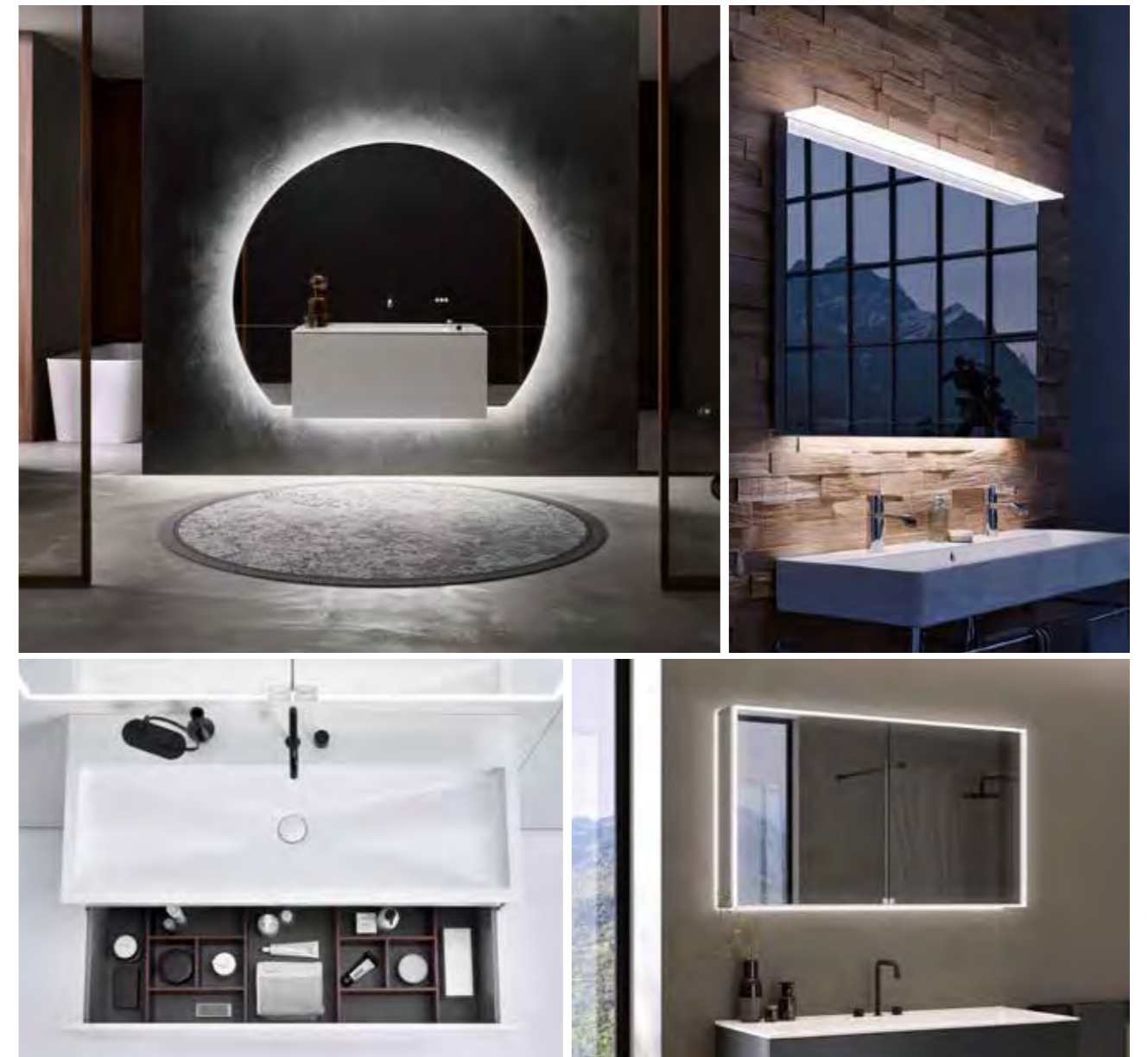
Wenn Sie noch weitere Fragen zu unseren Produkten, zur barrierefreien Badplanung zu konkreten Projekten oder Sonderanfertigungen haben, sprechen Sie uns einfach an. Unser Expertenteam hilft Ihnen gern weiter und berät zu allen Themen rund ums Bad. Wir freuen uns auf den Austausch mit Ihnen.

Ihre FRASCO-Ansprechpartner:

Christian Niedlich	0178 / 4000 823	c.niedlich@frasco.de
Lothar Rethmeier	0151 / 726 300 58	l.rethmeier@frasco.de
info@frasco.de		

## FRASCO Produktwelt

Bei FRASCO finden Sie übrigens noch viele weitere Produkte fürs Bad. Von Spiegelschränken und Waschtischanlagen über Accessoires bis hin zu Badmöbeln und Armaturen. Außerdem eine vielfältige und umfangreiche Auswahl an LED-Lichtspiegeln. Schauen Sie auf jeden Fall mal auf unsere Website [www.frasco.de](http://www.frasco.de) oder auf Instagram ([frasco\\_official](https://www.instagram.com/frasco_official)) und lassen Sie sich inspirieren.



## ALLGEMEINE GESCHÄFTS-, LIEFERUNGS- UND ZAHLUNGSBEDINGUNGEN

**Einleitung:** Diese Allgemeinen Verkaufs-, Lieferungs- und Zahlungsbedingungen gelten ausschließlich, soweit sie nicht durch ausdrückliche schriftliche Vereinbarung abgeändert werden. Das Angebot, die Angebotsannahme, Auftragsbestätigung oder der Verkauf jeglicher Waren unterliegen den vorliegenden Bedingungen. Jeglichen Bedingungen oder vertragsändernden Bestimmungen des Bestellers wird selbst bei Kenntnis widersprochen. Diese Bedingungen sind ferner Grundlage für alle künftigen Geschäfte. Hinweis gemäß § 33 BDSG: Auch personenbezogene Daten von Verträgen werden gespeichert.

**Bestellungen und Angebote:** Alle von der Verwenderin abgegebenen Angebote und Liefermöglichkeiten sind freibleibend. Bestellungen gelten nur dann als angenommen, wenn sie innerhalb von 21 Tagen ab Vorlage schriftlich (auch durch Rechnung oder Lieferschein) angenommen werden. Für den Umfang der Lieferung ist ausschließlich die schriftliche Auftragsbestätigung maßgebend. Hinsichtlich der Genauigkeit der Bestellung trägt der Besteller die Verantwortung. Müssen die Waren hergestellt, ver beziehungsweise bearbeitet werden, hat der Besteller den Schaden zu tragen, der entsteht, weil sich die vertragliche Ver- oder Bearbeitung der Ware aufgrund Spezifizierung des Bestellers als Bruch eines Patents, Copyrights, Warenzeichens oder sonstigen Schutzrechts eines Dritten herausstellt.

**Preise und Preisberechnung:** Soweit für Leistungen keine Preise vereinbart sind, gelten die am Tage der Lieferung gültigen Listenpreise zzgl. Umsatzsteuer. Sämtliche Preise gelten ab Werk einschließlich Verpackung. Im angemessenen Verhältnis zur Gesamtmenge stehende Mengentoleranzen der Liefermenge (plus/minus 10%) sind zulässig.

**Warenlieferung:** Lieferungen erfolgen ab Werk auf Rechnung und Kosten des Bestellers. Werden Waren auf Lager zur ausschließlichen Verfügung des Bestellers bereitgehalten (Abrufposten), so gerät der Besteller ohne Mahnung in Verzug, wenn er nicht innerhalb der vereinbarten Frist abnimmt.

**Lieferzeit:** In der Auftragsbestätigung angegebene Liefertermine oder Lieferzeiträume geben den frühestmöglichen Lieferzeitpunkt an und sind verbindlich. Kalendermäßig bestimmte Liefertermine sind nur dann verbindlich, wenn sie ausdrücklich schriftlich bestätigt wurden. Lieferfristen beginnen mit dem Tag der Absendung der Auftragsbestätigung, jedoch nicht vor der Beibringung der vom Besteller zu beschaffenden Unterlagen, Genehmigungen, Freigaben sowie vor Eingang einer vereinbarten Anzahlung. Die Lieferfrist ist eingehalten, wenn die Ware das Werk verlassen hat oder die Versandbereitschaft mitgeteilt ist.

**Online-Bestellungen:** Zugang zur Bestellplattform erhält jeder Gewerbetreibende, der das entsprechende Registrierungsformular unserer Bestellplattform ausgefüllt hat. Die registrierte Person verpflichtet sich das Passwort sofort nach Erhalt zu ändern und vor unbefugtem Zugriff zu schützen. Der Kunde akzeptiert alle mit seinen Login-Merkmalen vorgenommenen Rechtsgeschäfte im Online-Bestellsystem des Verkäufers als für ihn verbindlich. Bei Bestellungen auf der Bestellplattform kann der Vertragsabschluss auch durch Absenden einer E-Mail erfolgen, in welcher der Auftrag bestätigt wird. Wir übernehmen keinerlei Gewähr für fehlerfreies Funktionieren der Online Bestellplattform und schließen die Haftung für Schäden aus der Benützung desselben ausdrücklich aus. Ausgeschlossen wird auch jede Verantwortung und Haftung für Zugangsstörungen, wie bspw. mangelnde oder mangelhafte Verfügbarkeit des Online-Bestellsystems oder fehlerhafte Übermittlung von Informationen und Erklärungen bei Be-

nützung der Bestellplattform. Der Kunde nimmt zur Kenntnis, dass er durch die Benutzung der Bestellplattform aus dem Ausland Regeln des ausländischen Rechts verletzen kann, bspw. durch Einsatz der in der Bestellplattform verwendeten Verschlüsselungsverfahren. Wir lehnen diesbezüglich jede Haftung und Verantwortung ab. Der Kunde erhält bei Anlegen seines Kundenprofils das nicht ausschließliche, auf die Nutzungszeit bzw. Vertragslaufzeit beschränkte Recht, auf die Softwarefunktionalitäten von frasco.de via Internet zuzugreifen. Darüberhinausgehende Rechte erhält der Kunde nicht. Die von dem Nutzer z. B. durch Eintragung in die Profilmaske an die Fraas Spiegel GmbH & Co. KG übermittelten personenbezogenen Daten werden auf von der Fraas Spiegel GmbH & Co. KG oder Dritten bereitgestellten Speichermedien gespeichert und von der Fraas Spiegel GmbH & Co. KG insbesondere zur Abwicklung der jeweiligen Aufträge verarbeitet. Innerhalb des Nutzer-Accounts speichert die Fraas Spiegel GmbH & Co. KG die Aufträge des Kunden, in einer Historie, auf die über den Nutzer-Account zugegriffen werden kann. Die Fraas Spiegel GmbH & Co. KG erwirbt keine Rechte an den vom Kunden im Rahmen der Nutzung der Leistungen gespeicherten Daten. Die Fraas Spiegel GmbH & Co. KG ist jedoch berechtigt, diese Daten auf Weisung des Kunden nach Maßgabe der nachfolgenden Bestimmungen und im Rahmen dieses Vertrages zu nutzen. Der Kunde bleibt sowohl im vertragsrechtlichen wie im datenschutzrechtlichen Sinne „Herr der Daten“. Ob und in welchem Umfang Dritte Daten eingeben oder auf solche zugreifen, bleibt allein in der Disposition des Kunden. Soweit der Kunde Dritte insoweit zur Nutzung von personenbezogenen Daten zulässt, wird der Kunde für eine entsprechende Organisation der Berechtigungsverwaltung, der Passwortvergabe etc. sorgen. Der Kunde ist grundsätzlich nicht berechtigt, Zugang zu den Räumlichkeiten im Rechenzentrum der Fraas Spiegel GmbH & Co. KG zu verlangen, in denen die von ihm genutzten Leistungen technisch betrieben werden. Hiervon unberührt bleiben Zutrittsrechte des Kunden nach schriftlicher Anmeldung zur Prüfung der Einhaltung der Erfordernisse gemäß Datenschutz-Grundverordnung. Die Fraas Spiegel GmbH & Co. KG stellt die technischen und organisatorischen Sicherheitsvorkehrungen und Maßnahmen gemäß Art. 32 der Datenschutz-Grundverordnung sicher. Bei Beendigung dieses Vertrages ist die Fraas Spiegel GmbH & Co. KG nicht weiter berechtigt, die Daten zu nutzen. Die Fraas Spiegel GmbH & Co. KG wird die Löschung anschließend innerhalb von dreißig Tagen vornehmen soweit nichts anderes vereinbart ist. Die Daten können in einem üblichen Format dem Kunden gegen Kostenerstattung übergeben werden. Die Fraas Spiegel GmbH & Co. KG kann die Leistungen zur Abwicklung der Onlinebestellung, insbesondere das Bereitstellen der Bestellplattform, durch Unterauftragnehmer im In- und Ausland erbringen. Bei Subunternehmern außerhalb des europäischen Wirtschaftsraums wird ein ausreichendes Datenschutzniveau durch die Fraas Spiegel GmbH & Co. KG sichergestellt. Der Kunde sichert zu, dass alle von ihm angegebenen Daten wahr und vollständig sind. Der Nutzer ist verpflichtet, die Daten hinsichtlich aller von ihm genutzten Dienstleistungen während der gesamten Vertragslaufzeit wahr und vollständig zu halten. Falls sich jegliche der angegebenen Daten ändern, muss der Nutzer diese Daten unverzüglich anpassen und korrigieren. Falls Sie unvollständige oder falsche Angaben machen, hat die Fraas Spiegel GmbH & Co. KG das Recht, den Account des Nutzers und den Zugang zu allein Plattformen der Fraas Spiegel GmbH & Co. KG vorübergehend oder dauerhaft zu sperren und/oder das Vertragsverhältnis zu beenden. Der Kunde sichert zu, dass er volljährig ist. Jeder Kunde darf nur einen Account erstellen. Der Account ist nicht übertragbar.

**Gefahrenübergang:** Das Risiko der Beschädigung oder des Verlusts der Ware geht auf den Besteller über, sobald die Ware das Werk der Verwenderin verlässt und zwar auch dann, wenn Teillieferungen erfolgen. Hat sich die Verwenderin verpflichtet, die Ware an den Besteller zu liefern, so trägt der Besteller das Transportrisiko, auch wenn anders lautende Incoterms vereinbart sind. Verzögert sich der Versand infolge Umständen, die der Besteller zu vertreten hat, so geht die Gefahr vom Tage der Versandbereitschaft ab auf den Besteller über. Die Lagerung der Ware erfolgt für Rechnung und auf das Risiko des Bestellers. Angelieferte Gegenstände sind vom Besteller unbeschadet seiner Rechte entgegenzunehmen.

**Mängelrüge:** Die Rüge von Mängeln ist ausgeschlossen, die der Besteller bei sorgfältiger Abnahme oder Erstmusterprüfung hätte feststellen können. Auch wenn Auswahlmuster übersandt wurden, hat der Besteller die Ware nach deren Eintreffen unverzüglich zu untersuchen und etwaige Mängel schriftlich anzuzeigen, andernfalls ist die Gewährleistungspflicht ausgeschlossen. Beanstandungen müssen vor Verarbeitung der Ware schriftlich unter genauer Angabe der behaupteten Mängel oder Beschaffensfehler und der Vorlage von Packzetteln angezeigt werden. Die Beschaffenheit der Ware gilt als genehmigt, wenn der Verwenderin eine schriftliche Mängelrüge nicht binnen 7 Werktagen nach Eintreffen der Ware zugeht.

**Gewährleistung:** Die Verwenderin übernimmt keine Verantwortung dafür, dass die Ware für einen bestimmten Zweck geeignet ist. Ist der Liefergegenstand mangelhaft oder fehlen ihm zugesicherte Eigenschaften oder wird er innerhalb einer Gewährleistungsfrist durch Fabrikations- oder Materialmängel schadhaft, kann die Verwenderin nach billigem Ermessen nachbessern oder gegen Rückgabe der bereits gelieferten Ware neu liefern. Ist die Beseitigung des Mangels unmöglich oder würde sie einen unverhältnismäßig hohen Aufwand erfordern, so kann der Besteller nur Minderung der Vergütung verlangen. Der Besteller kann ausnahmsweise auch dann Minderung der Vergütung verlangen, wenn die Beseitigung des Mangels für ihn unzumutbar ist. Der Verwenderin ist Gelegenheit zu geben, den gerügten Mangel festzustellen. Beanstandete Ware ist auf Verlangen unverzüglich zurückzusenden. Ersetzte Teile werden Eigentum der Verwenderin. Diese übernimmt bei ungeeigneter oder unsachgemäßer Verwendung, fehlerhafter Montage bzw. Inbetriebsetzung durch den Besteller oder Dritte, natürlicher Abnutzung, fehlerhafter oder nachlässiger Behandlung, nicht ordnungsgemäßer Wartung, keine Gewähr. Bessert der Besteller oder ein Dritter nach, besteht keine Haftung der Verwenderin für die daraus entstehenden Folgen. Gleiches gilt für ohne vorherige Zustimmung der Verwenderin vorgenommene Änderungen des Liefergegenstandes. Werden Gewährleistungsverpflichtungen nicht oder nicht vertragsgemäß innerhalb einer angemessenen Zeit erledigt, so kann der Besteller schriftlich eine letzte Frist setzen. Nach erfolglosem Ablauf dieser Frist kann der Besteller die notwendigen Nachbesserungen selbst oder von einem Dritten vornehmen lassen. Wurde die Nachbesserung erfolgreich von dem Besteller oder einem Dritten durchgeführt, sind alle Ansprüche des Bestellers mit Erstattung der ihm entstandenen erforderlichen Kosten abgegolten. Als Beschaffenheit der Ware gilt nur die Produktbeschreibung der Verwenderin als vereinbart. Erhält der Besteller eine mangelhafte Montageanleitung, ist die Verwenderin nur zur Lieferung einer mangelfreien Montageanleitung verpflichtet, und dies auch nur, wenn der Mangel der Montageanleitung der ordnungsgemäßen Montage entgegensteht.

**Haftungsbeschränkungen:** Wenn dem Besteller wegen einer

Verzögerung, die infolge Verschuldens der Verwenderin entstanden ist, Schaden erwächst, so ist er unter Ausschluss weiterer Ansprüche berechtigt, eine Verzugsentschädigung zu fordern. Sie beträgt für jede volle Woche der Verspätung 0,5 v.H., im Ganzen aber höchstens 5 v.H. vom Wert desjenigen Teils der Gesamtlieferung, der infolge der Verspätung nicht rechtzeitig oder nicht vertragsgemäß genutzt werden kann. Wenn der Liefergegenstand durch Verschulden der Verwenderin infolge unterlassener oder fehlerhafter Ausführung von vor oder nach Vertragschluss erfolgten Vorschlägen und Beratungen oder durch die Verletzung anderer vertraglicher Nebenpflichten – insbesondere Anleitung für Bedienung und Wartung des Liefergegenstandes – vom Besteller nicht vertragsgemäß verwendet werden kann, so gelten unter Ausschluss weiterer Ansprüche die Regelungen in Ziffer 8 dieser Bedingungen und die folgenden Regelungen. Für Schäden, auch für Schäden, die nicht am Liefergegenstand selbst entstanden sind, haftet die Verwenderin nur bei Vorsatz, bei grober Fahrlässigkeit, bei schuldhafter Verletzung von Leben, Körper und Gesundheit, bei Mängeln, die die Verwenderin arglistig verschwiegen oder deren Abwesenheit sie garantiert hat, bei Mängeln des Liefergegenstandes, soweit nach Produkthaftungsgesetz für Personen- oder Sachschäden an privat genutzten Gegenständen gehaftet wird. Die Haftung wird für jeden Schadensfall - gleich aus welchem Rechtsgrund - auf einen Betrag in Höhe von 30% des Auftragswertes begrenzt. Eine darüber hinausgehende Haftung findet nicht statt.

**Höhere Gewalt:** Höhere Gewalt, Arbeitskämpfe, Unruhen, behördliche Maßnahmen, Ausbleiben von Zulieferungen und Lieferanten oder sonstige unvorhersehbare, unabwendbare und schwerwiegende Ereignisse befreien die Verwenderin für die Dauer der Störung und im Umfang ihrer Wirkung von den Leistungspflichten. Dies gilt auch, wenn diese Ereignisse zu einem Zeitpunkt eintreten, in dem sich die Verwenderin in Verzug befindet. Die Verwenderin wird im Rahmen des Zumutbaren unverzüglich die erforderlichen Informationen geben und ihre Verpflichtungen den veränderten Verhältnissen nach Treu und Glauben anpassen.

**Zahlungsbedingungen:** Soweit nichts anderes vereinbart, sind alle Vergütungen in vollem Umfang bei Lieferung bzw. Abnahme fällig. Der Auftraggeber kommt ohne weitere Erklärung 30 Tage nach dem Fälligkeitstag in Verzug, soweit er nicht bezahlt hat. Wechsel werden nur aufgrund schriftlicher Vereinbarung und auch dann nur erfüllungshalber ohne Gewähr für Protest angenommen. Mit nicht anerkannten oder gerichtlich festgestellten Gegenansprüchen kann weder aufgerechnet noch wegen dieser Ansprüche ein Zurückbehaltungsrecht geltend gemacht werden.

**Zahlungsverzug und Verschlechterung der Zahlungsfähigkeit des Bestellers:** Befindet sich der Besteller aus bereits zur Auslieferung gekommenen Geschäften mit der Zahlung der Rechnungsbeträge in Verzug, kann die Verwenderin entweder die Auslieferung noch nicht abgewickelter Aufträge von der Begleichung fälliger Rechnungen bzw. von der Vorauszahlung des Kaufpreises abhängig machen oder vom Vertrag zurückzutreten. Dasselbe Recht besteht, wenn nach Abschluss eines Vertrages eine wesentliche Verschlechterung der Vermögensverhältnisse des Bestellers bekannt wird. Die vereinbarten Zahlungstermine sind auch dann einzuhalten, wenn Gewährleistungsansprüche geltend gemacht werden. Für den Fall, dass der Besteller in Zahlungsverzug gerät, bei ihm gerichtlich oder außergerichtlich ein Vergleichs- oder Insolvenzverfahren eingeleitet wird, entfallen bewilligte Ra- batte sowie Frachtvergütungen. Die gleichen Rechtsfolgen treten am 31. Tag nach Fälligkeit der Rechnung ein.



# FRASCO

Fraas Spiegel GmbH & Co KG | Nikolaus-A.-Otto-Straße 11 | D - 96472 Rödental  
info@frasco.de | www.frasco.de | @frasco\_official